



## PRÉFET DU PAS-DE-CALAIS

**Direction Départementale  
Des Territoires et de la Mer**

### ARRÊTÉ PRÉFECTORAL

**plaçant le département du Pas-de-Calais en situation  
de vigilance sécheresse**

**Le préfet du département du Pas-de-Calais**

Vu le code de l'environnement, notamment les articles suivants : L211-3 concernant les mesures de limitation des usages de l'eau en cas de sécheresse ou de risque de pénurie, L214-7 et L214-8 relatifs à l'application des mesures prises au titre de l'article L211-3 aux installations classées pour la protection de l'environnement soumises à autorisation ou à déclaration, L214-17 et L214-18 concernant les obligations relatives aux ouvrages, L215-7 à L215-13 relatifs à la police et à la conservation des eaux, R211-66 à R211-70 relatifs à la limitation ou à la suspension provisoire des usages de l'eau, R213-16 relatif à la coordination administrative dans le domaine de l'eau; R216-9 concernant les contraventions aux mesures de limitation ou de suspension provisoire des usages de l'eau ;

Vu le code général des collectivités territoriales ;

Vu le code de la santé publique ;

Vu le décret n° 2010-146 du 16 février 2010 modifiant le décret n° 2004-374 du 29 avril 2004 relatif aux pouvoirs des Préfets, à l'organisation et à l'action des services et organismes de l'État dans les régions et départements ;

Vu le décret du 16 février 2017 portant nomination de M. Fabien SUDRY en qualité de préfet du Pas-de-Calais (Hors classe) ;

Vu l'arrêté préfectoral n° 2017-10-65 du 20 mars 2017 portant délégation de signature à Monsieur Marc Del Grande ;

Vu le schéma directeur d'aménagement et de gestion des eaux du bassin Artois-Picardie approuvé par le préfet coordonnateur de bassin le 23 novembre 2015 ;

Vu l'arrêté cadre interdépartemental en date du 25 juillet 2018 relatif à la mise en place de principes communs de surveillance et de gestion des usages de l'eau en cas de sécheresse ou de pénurie d'eau sur le bassin Artois Picardie en application de l'article L211-3 du code de l'environnement ;

Vu l'arrêté cadre en date du 2 mars 2012 relatif à la mise en place de principes communs de vigilance et de gestion des usages de l'eau en cas d'étiage sévère de la ressource ou de risques de pénurie liés aux épisodes de sécheresse dans les bassins versants des départements du Nord et du Pas-de-Calais ;

Vu les données piézométriques exposées en comité technique de suivi des étiages sévères du 7 mars 2019 ;

Vu l'atteinte des seuils de vigilance sur la rivière Aa à Wizernes au mois de janvier et février 2019 ;

Vu l'atteinte des seuils de vigilance pour le piézomètre de Preures, indicateur d'anticipation des étiages de la rivière Canche au mois de janvier et de février 2019 et d'alerte au mois de novembre et décembre 2018 ;

Vu l'atteinte des seuils de vigilance pour le piézomètre de Ablain-St-Nazaire, indicateur de la décharge de la nappe sur le bassin versant lié à la Souchez au mois de février 2019 ;

Vu l'abandon du piézomètre de Guines et son remplacement par les piézomètres de Audrehem et de Pihen-les-Guines ;

Vu l'atteinte des seuils de vigilance pour le piézomètre de Pihen-les-Guines au mois de décembre 2018 et janvier et février 2019 ;

Vu l'atteinte des seuils de vigilance pour le piézomètre de Audrehem d'octobre 2018 à février 2019 avec atteinte du seuil d'alerte en décembre 2018 ;

Vu la mauvaise recharge générale des nappes du département à la sortie de l'hiver 2018-2019 avec des niveaux piézométriques constatés de modérément bas à bas ;

Considérant le réseau hydrographique fortement interconnecté et les transferts existants entre lieux de prélèvement et d'utilisation, et la nécessité d'une solidarité entre les usagers de l'eau ;

Considérant qu'il est donc nécessaire d'assurer une surveillance accrue des conditions hydrologiques et d'alerter l'ensemble des usagers du département du Pas-de-Calais sur la nécessité de limiter les usages de l'eau afin d'éviter une pénurie d'eau potable et de limiter les atteintes aux milieux naturels;

Sur proposition de Monsieur le Directeur Départemental des Territoires et de la Mer et de Monsieur le Secrétaire Général de la Préfecture du Pas-de-Calais;

## **ARRÊTE**

**Article 1<sup>er</sup>** - Le département du Pas-de-Calais est placé en état de vigilance sécheresse.

### **Article 2** - Mesures de suivi

Le réseau de l'Observatoire National des Etiages (ONDE) est déclenché. Les stations de référence citées à l'annexe 4 de l'arrêté cadre du 2 mars 2012 relatif à la mise en place de principes communs de vigilance et de gestion des usages de l'eau en cas d'étiage sévère de la ressource ou de risques de pénurie liés aux épisodes de sécheresse dans les bassins versants des départements du Nord et du Pas-de-Calais font l'objet d'une visite tous les 15 jours.

Les résultats seront transmis au service de l'Environnement de la DDTM62 ainsi qu'à la DREAL, service de prévention des crues.

### **Article 3** : Mesures d'information

La situation de vigilance n'impose aucune mesure de restriction mais invite les usagers à réduire leurs consommations d'eau et à éviter les utilisations qui ne sont pas indispensables, afin de prévenir l'instauration de mesures de restriction.

Tous les usagers sont concernés : particuliers, industriels, collectivités, agriculteurs, autres professions.

Une communication sera adressée auprès de toutes les communes du département et des distributeurs d'eau potable, invités à relayer cette information.

Article 4 - Mesures ultérieures

En cas d'aggravation des conditions hydrologiques, météorologiques ou piézométriques, des mesures plus restrictives pourront être activées par arrêté préfectoral.

Article 5- Durée de validité

Le présent arrêté est applicable à compter de sa publication jusqu'au 31 octobre 2019. Toutefois, l'arrêté est susceptible d'être abrogé après avis du comité technique de suivi des étiages sévères après constat d'une amélioration de la situation des ressources en eau.

Article 5 - Contrôle

Les agents commissionnés et assermentés au titre de la police de l'eau, au titre des installations classées, au titre du code de la santé publique, les forces de la gendarmerie et les maires devront avoir libre accès à tous les ouvrages de rejet ou de prise d'eau pour leur mission de contrôle.

Article 6 :Délais et voie de recours

La présente décision peut faire l'objet d'un recours contentieux devant le Tribunal Administratif de Lille dans un délai de deux mois pour les tiers, à compter de la date d'affichage de l'arrêté.

Article 8- Publicité

Le présent arrêté sera publié au recueil des actes administratifs de la Préfecture du Pas-de-Calais et affiché dans les mairies des communes du département.

Article 9 – Exécution

Monsieur le Secrétaire général de la Préfecture, messieurs les Sous-Préfets du département, messieurs les Directeurs de la Direction Régionale de l'Environnement, de l'Aménagement et du Logement et de la Direction Départementale des Territoires et de la Mer, monsieur le Chef du Service Départemental de l'Agence française de Biodiversité et messieurs les maires sont chargés chacun en ce qui le concerne de l'exécution du présent arrêté dont copie sera adressée à :

- M le directeur de l'eau et de la biodiversité du ministère de la transition écologique et solidaire
- M le Préfet de la Région Nord-Pas-de-Calais, Préfet coordonnateur de bassin
- M le Préfet de la Somme
- M le Directeur Général de l'Agence de l'Eau Artois Picardie
- M le Directeur de l'Agence Régionale de la Santé
- Mme la Directrice de la Direction Départementale de la Protection des Populations du Pas-de-Calais
- M Le Directeur Départemental des Services d'Incendie et de Secours
- M le Directeur de l'Alimentation, de l'Agriculture et de la Forêt
- M le Président du Conseil Départemental
- M Le Président de la Chambre Interdépartementale d'Agriculture du Nord-Pas-de-Calais
- M le Président de la Chambre de Commerce et d'Industrie de région Hauts de France
- M le Président de la Chambre des Métiers du Pas-de-Calais
- M le Président de la Fédération Départementale des Associations Agréées de Pêche et de Protection des Milieux Aquatiques du Pas-de-Calais
- M le Président de la Fédération des Chasseurs du Pas-de-Calais

Fait à ARRAS, le

04 AVR. 2019

*Ca prie,*



Fabien SUDRY

**ANNEXE 1 :**

**Suivi étiage 2019**

**VCN3 2019 des stations hydrométriques "référence sécheresse"  
du département du PAS-DE-CALAIS**

Bassin Versant	Rivière	Station référence	Dpt	Janvier	Février	Seuils février en m <sup>3</sup> /s			
						Seuil vigilance	Seuil alerte	Seuil alerte renforcée	Seuil crise
Lys	Laquette	Witernesse	62	0,226	5,79	0,320	0,240	0,190	
	Clarence	Robecq	62	0,6	0,645	0,690	0,560	0,480	
Audomarais et delta de l'AA	Aa	Wizemes	62	3,24	3,97	4,100	3,300	2,800	1,100
	Hem	Guémy	62	1,06	1,52	1,100	0,910	0,780	
Cofiers du Boulonnais	Stack	Rinxent	62	0,343	0,371	0,250	0,220	0,200	
	Wimereux	Wimille (1)	62			0,270	0,210	0,170	
	Liane	Wirwignes	62	3,19	1,14	1,000	0,860	0,770	0,099
Canche	Canche	Brimeux	62	9,19	10,3	9,600	8,300	7,500	4,150
	Ternoise	Hesdin	62	3,17	3,52	3,400	2,900	2,600	
Authie	Authie	Domplere	62	5,44	5,79	5,500	4,700	4,100	2,640

{1} : Des travaux ont eut lieu sur la station de Wimille. Les débits d'étiage ne sont pas disponibles.

Origine des valeurs : Arrêté Cadre du Nord – Pas de Calais du 02/03/2012

**Légende :**

EAS
Vigilance
Alerte
Alerte renforcée
Crise

**ANNEXE 2 :**

## Piézométrie suivie dans le cadre de l'arrêté cadre sécheresse du Nord-Pas-de-Calais

mise à jour du 04/03/2019

Les valeurs correspondent aux moyennes mensuelles des côtes piézométriques en mètre NGF

BSS	NOM	SEPT	OCT	NOV	DEC	JANV	FEVR
0068X0010	Nort-Leulinghem	31.04	30.37	29.76	29.41	29.32	29.56
0117X0023	Thiembronne	111.43	110.46	109.67	111.10	113.69	115.59
0061X0117	Pihen-les-gulnes	15.21	14.66	14.19	14.15	14.93	15.76
0067X0183	Audrehem	47.07	46.92	46.78	47.16	47.46	48.25
0341X0050	Autheux (80)	71.91	70.90	69.99	69.59	69.67	70.49
0241X0012	Bulre-le-sec	25.03	24.55	24.09	24.17	24.51	25.92
0115X0011	Preures	79.35	78.58	77.86*	78.22*	80.46	82.52
0178X0003	Ruisseauville	100.48	99.77	99.10	98.69	98.61	98.75
0197X0049	Mazingarbe	25.26	-	24.41	24.47	24.76	25.18
0271X0002	Oppy	38.40	37.95	37.55	37.47	37.44	37.79
0147D0218	Lille Hellemmes	17.84	17.38	17.15	17.38	17.60	18.33
0148D0177	Balsieux	21.69	21.43	21.26	21.48	21.55	22.57
0263X0006	Ablain-Saint-Nazaire	90.69	90.15	89.67	89.32	89.26	89.73
0254X0037	Tincques	103.67	102.80	102.01	101.48	101.31	101.51
0275X0005	Guemappe	51.76	51.62	51.45	51.46	51.55	51.76
0281X0004	Abscon	27.76	27.66	27.51	27.59	27.69	28.38
0365X0003	Barastre	93.40	93.56	93.48	93.47	93.54	93.68
0291X0031	Rombies-et-Marchipont	29.65	29.44	29.26	29.11	29.02	29.04
0378X0162	Pommereuil	126.21	126.12	126.05	125.99	125.95	125.93
0281X0002	Rieulay	8.48	8.21	8.24	7.94	7.55	7.57

### Seuils du mois de février

VI	AL	AR	CR
29.49	28.60	27.91	26.95
112.20	110.41	109.10	107.03
15.94	14.68	13.64	12.98
48.32	47.79	47.35	47.00
69.59	68.50	67.42	66.77
23.82	22.68	21.90	20.90
83.23	81.43	79.80	77.91
98.56	97.29	96.47	95.15
24.75	24.16	23.74	23.57
37.19	36.29	35.63	35.27
15.13	13.99	13.23	12.32
20.84	19.91	19.13	18.05
89.90	88.99	88.40	88.30
100.95	99.82	99.07	98.86
51.06	50.49	50.12	49.77
28.39	27.76	27.29	27.18
93.59	92.72	92.18	91.77
29.73	29.01	28.53	28.10
126.27	125.98	125.78	125.68
3.00	2.50	1.50	0.50

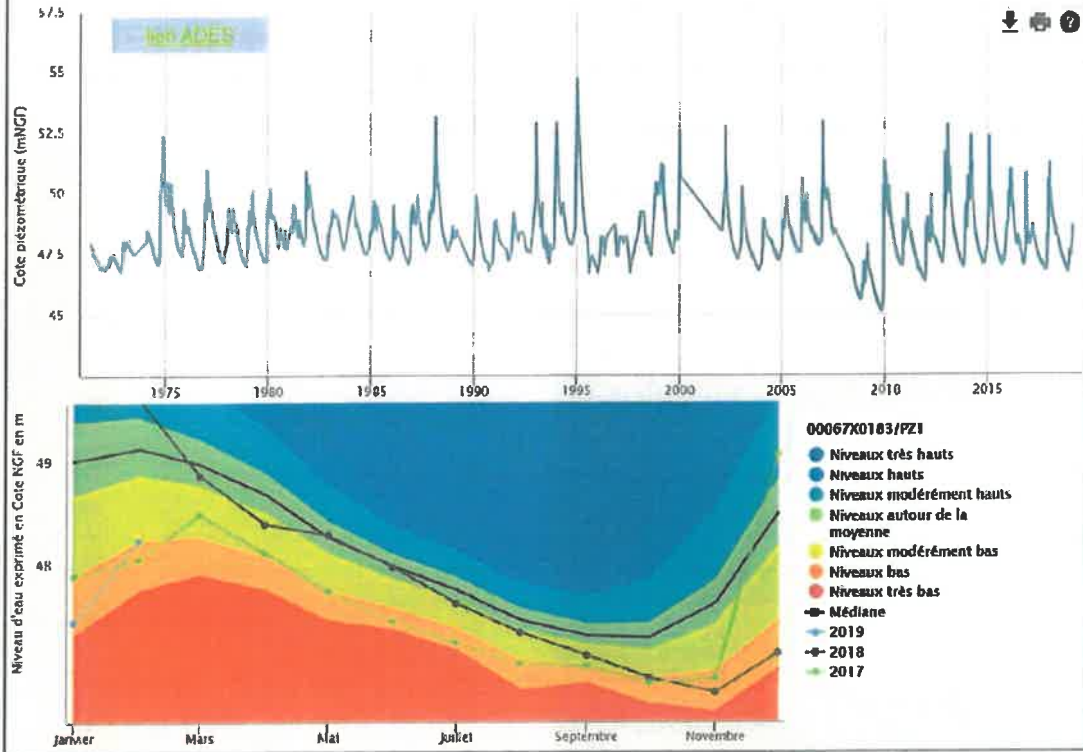
#### LEGENDE

RAS	Alerte renforcée
Vigilance	Alerte
Alerte	⚠ proximité d'un seuil

\* : valeur estimée, puits à sec une partie du mois



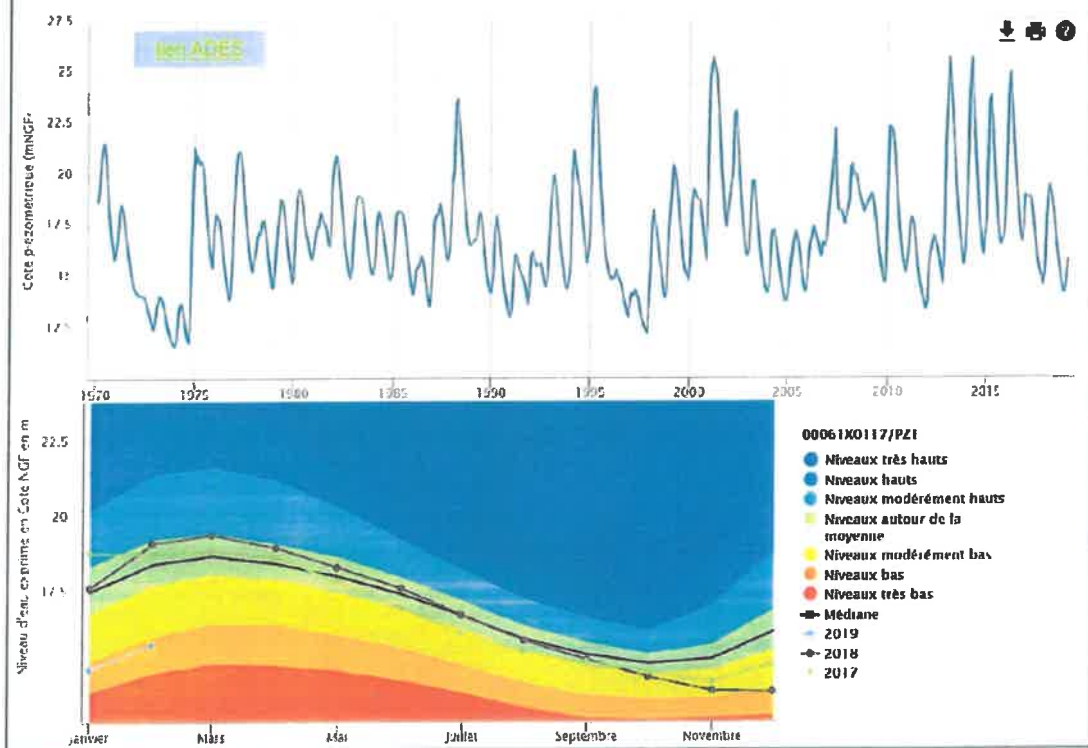
## Piézométrie à Audrehem (Craie, Aa)



mercredi 6 mars 2019

> 8

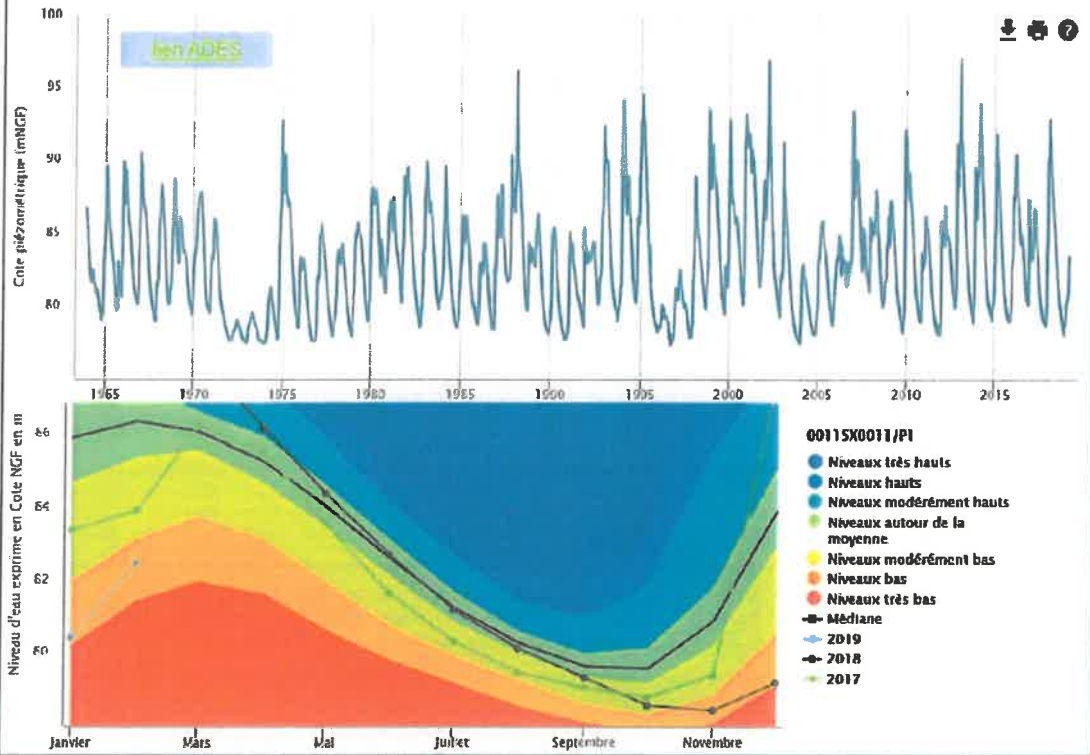
## Piézométrie à Pihen-les-Guines (Craie, Aa)



mercredi 6 mars 2019

> 7

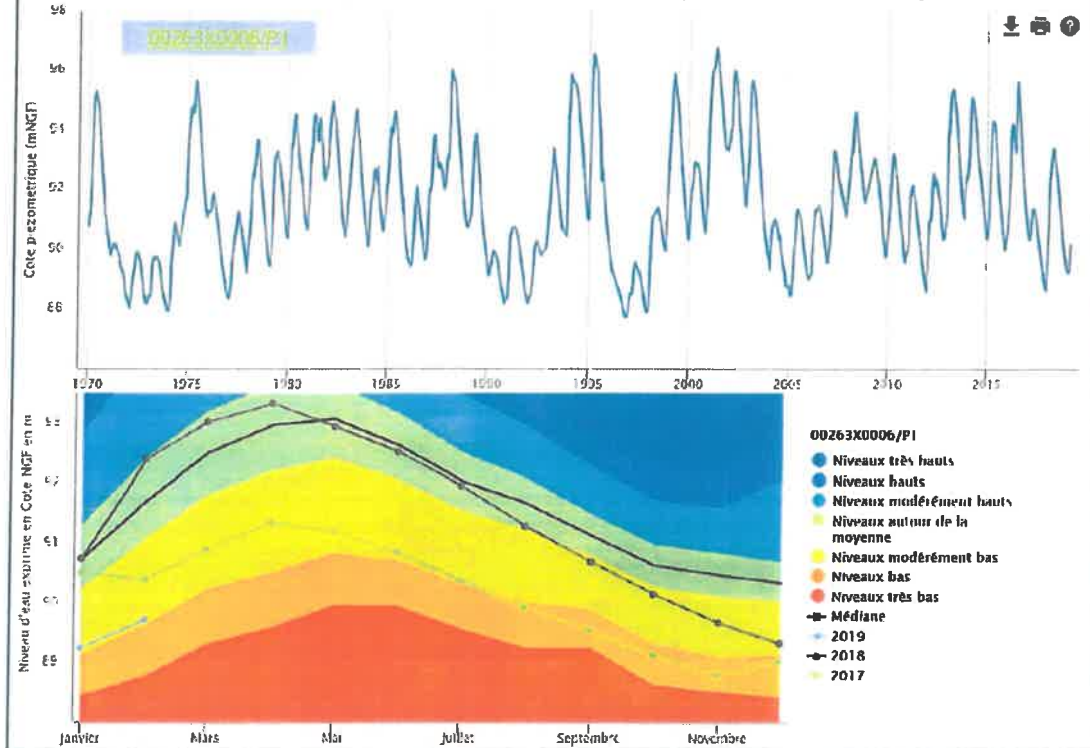
## Piézométrie à Preures (Craie, Canche)



mercredi 6 mars 2019

> 11

## Piézométrie à Ablin-St-Nazaire (Craie, Marque-Deûle)



mercredi 6 mars 2019

> 17

